

flex-control
Online comfort and security

Brugervejledning House-Control

- Medfølgende dokumentation
for betjening af house-control

Version 1.02.G2



Indholdsfortegnelse

	Side
Forord	3
Bemærkninger til din house-control	3
1. Funktionsbeskrivelse af de installerede komponenter i huset	4
1.1 El-tavlen	4
1.1.1 Controller modul	4
1.1.2 Kommunikationsmodul	4
1.1.3 Genopladeligt batteri	4
1.1.4 Transformator	5
1.2 Adgangskontrol	5
1.2.1 Tastatur eller TAG-læser	5
1.2.2 Magnet- eller motorlås	6
1.2.3 Bevægelsessensor (PIR)	6
1.2.4 Skalsikring	6
1.2.5 Sirene	6
1.2.6 Udtryk	7
1.3 Temperaturregulering	7
1.3.1 El-radiator, fjernvarme eller varmepumpe	7
1.3.2 Gulvvarme	7
1.3.3 Indvendigt termometer	7
1.3.4 Udvendigt termometer	7
1.4 Diverse	8
1.4.1 Røgsensor / brandalarm	8
1.4.2 Vandventil	8
1.4.3 Forbrugsmålere	8
1.4.4 Lysstyring	8
2. Manuel funktionsstyring i huset	9
2.1 Øvrige funktioner med tastaturet	9
2.2 Varme overstyring	9
3. Fjernstyring med pc-software	10
3.1 Login – Sådan kommer du i gang	10
3.2 Brugere og rettigheder	10
3.3 Opsætning af adgangskoder	11
3.4 Styring af skalsikring / tyverialarm	12
4. Fjernstyring med SMS-beskeder	13
5. Alarmhåndtering	15
6. Serviceaftale	17
7. Tekniske specifikationer	18
8. Service & Support	19

Forord

Tak for dit valg af Flex-Control house-control.

Denne dokumentation er til den nye ejer af Flex-Control house-control, der ønsker en forståelse af de nye funktioner i sin intelligente bolig.

Dokumentationen forklarer hvilke nye funktioner boligen er blevet udstyret med, og hvordan de betjenes. Fjernstyring via computer og mobiltelefon introduceres, men den fulde dokumentation for brug af fjernstyringsværktøjer er kun tilgængelig online (se afsnit 3). Endelig beskrives alarmering og alarmhåndtering.

Bemærkninger til din house-control

Din house-control installation er færdigmonteret samt konfigureret af en af Flex-Controls el-teknik partnere. Når installationen er komplet modtages et velkomstbrev indeholdende login informationer, der er gældende for adgangskontrollen i huset og ved fjernstyring via Internettet og GSM-netværket.

Din house-control er en af de følgende to typer:

- GSM/GPRS
- Ethernet

Forskellen udgøres af måden der kommunikeres med systemet på, og derved hvilke kommunikationskomponenter der indgår i din house-control løsning. En GSM/GPRS løsning består bl.a. af et modem, hvor en ethernet løsning er forbundet til Internettet via et netværksmodul. Begge løsninger fjernstyres med værktøjet House-Control Applet, der findes på flex-control.dk. Se afsnit 3 for yderligere information.

1 Funktionsbeskrivelse af de installerede komponenter i huset

Din house-control løsning fra Flex-Control består af de følgende komponenter der er inddelt i grupperne: el-tavlen, adgangskontrol og tilstandsvedligeholdelse. Afhængigt af dine komponentvalg kan der forekomme undtagelser eller variationer.

1.1 El-tavlen

Komponenterne herunder er installeret i el-tavlen ved siden af husets andre el-installationer og relægrupper.

1.1.1 Controller modul

Controller modulet er den centrale styreenhed i Flex-Control house-control. Den er tilkoblet alle komponenterne der indgår i det komplette system, og fungerer som dataopsamlingspunkt og aktør for at kunne interagere med brugerne af systemet samt omverdenen.



1.1.2 Kommunikationsmodul

Ethernet modulet udvider house-control med en fast Internet-forbindelse. Med en fast Internet-adresse kan modulet fungere direkte på Internettet, eller på et lokalt netværk vha. simpel trafikroutning. Modulet kræver konstant Internet tilslutning som fx tilbydes ved bredbånd. Den udvekslede datamængde har minimal indflydelse på hastigheden ved selv de mindste bredbåndsforbindelser (64kbit/s).



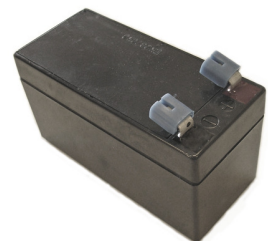
Modemet udvider house-control med en trådløs Internet-forbindelse. Med et SIM-kort kan house-control via en GPRS forbindelse styres og overvåges fra en pc via Internettet - på samme vis som en løsning med et ethernet modul. Bemærk at antenneforhold er en betydelig faktor af de kommunikationsvilkår der indgår ved kommunikation med house-control via Internettet.



1.1.3 Genopladeligt batteri

Det 12V genopladelige batteri kan med sine 1,3Ah holde house-control kørende i ca. 1-3 timer afhængigt af aktiviteten af de tilkoblede komponenter. Aktiv motorlås, sirene og modem har stor indflydelse på batteriets levetid.

Batteriet bør udskiftes hvert tredje år for at kunne opretholde den nødvendige spænding over nævnte periode.



1.1.4 Transformator

Transformatoren forsyner house-control med 15V ±3. Transformatoren er ved en normal installation *ikke* tilsluttet et HPFI relæ.



1.2 Adgangskontrol

Tastatur/tag-læser, låsestyring, bevægelsessensorer, skalsikring og sirene udgør adgangskontrollen, men flere af delene har også andre funktioner. Ved fjernstyringen kan tyverialarmen aktiveres, så kun brugere med tilladelse kan åbne dørene og dermed deaktivere tyverialarmen. Her er det også muligt at definere alarm modtagere (se afsnit 3 og 5).

1.2.1 Tastatur eller TAG-læser



Tastatur



Det udvendige tastatur er monteret ved en dør med automatisk låsemekanisme (se afsnit 1.2.2), hvorved låsen kan styres med flere samtidige aktuelle brugerdefinerede talkombinationer. Tastaturets styring af låsen fungerer synkront med en eventuel låseknop monteret inde i huset. Noget af husets øvrige funktionalitet kan ligeledes styres med tastaturet (se afsnit 2).

Er tasterne dækket af vand, kan det være nødvendigt at tørre tastaturet af.



Låse og åbne dørlås med tastatur

Registrering af berøring på tastaturets cifre angives ved en kort tone. For at *låse døren* indtastes en af de talkombinationer, der er angivet med fjernstyringsværktøjet (afsnit 3.3) efterfulgt af . For at *låse døren op* indtastes en af de talkombinationer, der er angivet med fjernstyringsværktøjet efterfulgt af .

Accepteres koden signaleres dette ved en lang tone og tastaturet lyser rødt i 30 sekunder. Er koden ugyldig lyder 4 korte toner, og tastaturet blinker rødt. Denne signalmeddelelse forekommer også hvis der indtastes en talkombination over 10 cifre (koden skal bestå af 2-10 cifre). For at annullere indtastede tal trykkes på  eller  hvorefter cifre kan indtastes på ny.

Andre funktioner med tastatur

Se afsnit 2 for varmestyring vha. tastaturet.

Tag-læser

Den udvendige tag-læser styrer en låsemekanisme ved at en *brik* (RFID tag) føres hen til læseren. Brikken har funktion som en nøgle og bærer et beskyttet identifikationsnummer. Hvilke identifikationsnumre der giver adgang til huset, administreres i fjernstyringsværktøjet (afsnit 3.3). Acceptering og afvisning signaleres på samme vis som ved tastaturet.



Fælles funktioner for tastatur og tag-læser

Tastaturet og tag-læseren har et indbyggede termometer der viser den aktuelle temperatur udenfor i fjernstyringsværktøjet.

Såfremt tyverialarmen er aktiveret styres skalsikringen synkront med låsemekanismen.

Bemærk: House-control orienteres ikke ved brug af almindelig nøgle.

1.2.2 Magnet- eller motorlås

Magnetlåsen (illustreret t.h.) er karakteriseret ved den elektroniske låsestyring, der til- og frakobler det udvendige håndtag vha. en magnet. Låsen fungerer normalt retvendt, dvs. afbrydes strømmen skal der benyttes en nøgle for at åbne døren.

Motorlåsen er mekanisk styret, hvor en el-motor og vrider er placeret på cylinderaksen, og fører en pal frem og tilbage i et låseblink i dørkarmen.

Bemærk: Benyttes 1- eller 3-punkt låsning, hvor pal(e) manuelt skal føres frem ved at løfte i håndtaget inden døren kan låses, skal dette gøres inden døren kan låses af motoren. Låses døren med vrideren, aktiveres tyverialarmen ikke.

Hjælpefallen/riglen angiver om døren er lukket når der forsøges låsning af dør.



1.2.3 Bevægelsessensor (PIR)

En eller flere bevægelsessensorer er placeret med godt udsyn over det eller de udsatte rum, hvor indbrud er mest sandsynlig. Udsyn igennem ruder er uhensigtsmæssigt, da sensoren vil registrere aktivitet udenfor huset.

Sensoren registrerer infrarødt lys, dvs. kropsvarme.

For at benytte tyverialarmen skal denne aktiveres i fjernstyringsværktøjet (se afsnit 3 og især 3.4).



1.2.4 Skalsikring

Mikrokontakter eller magneter installeres i vinduer og dører, og udgør en del af skalsikringen der styres fra fjernstyringsværktøjet (afsnit 3.4) og tastaturet (afsnit 1.2.1). Skalsikringen indgår som en del af tyverialarmen, og betjenes på samme måde.

1.2.5 Sirene

Ved detektering af røg vil sirenen lyde i 20 sekunder, hvorefter røgalarmen deaktiveres (se afsnit 1.4.1 for genaktivering af røg sensoren).

Ved detektering af bevægelse med aktiveret tyverialarm vil sirenen lyde i 3 minutter, hvorefter tyverialarmen deaktiveres (se afsnit 3.4 for genaktivering af tyverialarmen). Sirenen kan afbrydes inden hvis der indtastes en gyldig adgangskode ved tastaturet eller tag-læseren.

For at benytte skalsikringen skal tyverialarmen aktiveres i fjernstyringsværktøjet (se afsnit 3.4).

Sirenens lydtryk er 100dB med frekvens 2500-3000Hz, og bør være placeret uden for almindelig rækkevidde. Sirenen kan ikke deaktiveres.



1.2.6 Udtryk

Et udtryk er installeret indenfor ved døren, og styrer dørlåsen ved tastetryk. Udtrykket styrer ikke tyverialarmen, men kan styre skalsikringen ved at tasten holdes inde i 10s.

Kan døren låses ved smæk, kan udtrykket anvendes til at aflåse døren når boligen forlades, hvorved tyverialarm og skalsikring forbliver deaktiveret. Personer der fortsat opholder sig i boligen, vil således ikke udløse tyverialarmen.

1.3 Temperaturregulering

Den indvendige temperatur er reguleret ud fra en grænseværdi der er angivet i fjernstyringsværktøjet. Måler det indvendige termometer en temperatur under den angivende værdi tændes el-radiatoren og/eller fjernvarmen. Tilsvarende slukkes disse hvis der måles en temperatur over grænseværdien.

1.3.1 El-radiator, fjernvarme eller varmepumpe

Termostaten på el-, fjernvarme radiatoren og varmepumpen overstyrer temperaturreguleringen i house-control. Dvs. at house-control ikke kan øge temperaturen over den temperatur termostaten er indstillet til.

1.3.2 Gulvvarme

Gulvvarmen er ikke temperaturreguleret ud fra den målte indvendige temperatur, men indstilles ved termostater i boligen. Gulvvarmen kan kun tændes og slukkes fra fjernstyringsværktøjet.

1.3.3 Indvendigt termometer

House-control regulerer temperaturen i boligen vha. det indvendige termometer. For den mest optimale regulering bør termometret være placeret i et åbent rum, samt i hovedhøjde for at kunne føle den temperatur der opleves i rummet.

1.3.4 Udvendigt termometer

Tastaturet/tag-læseren indeholder et termometer, der angiver den udvendige temperatur i fjernstyringsværktøjet. Angivelsen kan være relativ høj sammenlignet med skyggetemperaturen, hvis termometret er direkte i solen.

1.4 Diverse

1.4.1 Røgsensor / brandalarm

Røgsensorer er placeret i udsatte rum hvor røgudvikling tidligt og nemt kan detekeres. Røgsensoren alarmerer vha. sirenen samt til definerede alarm modtagere (se afsnit 3 og 5) i fjernstyringsværktøjet.



Røgsensor kan ikke deaktiveres.

Bemærk: Efter en røgalarm er sensoren først funktionsdygtig igen når skjoldet er blevet fra- og atter tilkoblet. Indtil da kan der ikke alarmeres om røgudvikling.

1.4.2 Vandventil

Vandventilen lukker normalt vandforsyningen ved hovedhanen, således at vandtilførsel til alle husets vandhaner lukkes. Åbning og lukning af ventilen tager ca. 1-2 minutter.

Bemærk: Ved tyverialarm lukkes vandventilen.

1.4.3 Forbrugsmålere

Vand, el og gas måles ud fra pulsgivende forbrugsmålere.

Normale værdier er 4 pulser/L og 500 pulser/kWh.

Bemærk: Målerne skal synkroniseres i fjernstyringsværktøjet hvis strømmen til house-control har været afbrudt over ca. 3 timer.

1.4.4 Lysstyring

House-control overvåger lyskontaktens position, så lyset fremgår som slukket eller tændt i fjernstyringsværktøjet. Herfra kan to lyskontakter styres.

Den udvidet house-control tilbyder matrixstyring af flere lyskontakter. Dvs. kontakter kan programmeres til at styre bestemte lys.

2 Manuel funktionsstyring i huset


Udover tastaturets funktion i adgangskontrollen er det præinstalleret med varmestyring, der skal ses som et alternativ til fjernstyring via pc og mobiltelefon.

2.1 Øvrige funktioner med tastaturet

Tastaturet er præinstalleret med radiator- og gulvvarmestyring.

For at benytte disse funktioner skal en administrator-, en superbruger- eller en brugerkode indtastes på tastaturet. Inden for 30s herefter kan tastaturets øvrige funktioner benyttes.

Tænde radiator

For at tænde radiatoren og ændre temperaturen til foruddefineret 25°C tastes 1 efterfulgt af .

Se varme overstyring i afsnit 2.2.


Slukke radiator

For at slukke radiatoren tastes 2 efterfulgt af .

Tænde gulvvarme

For at tænde gulvvarmen tastes 3 efterfulgt af .

Slukke gulvvarme

For at slukke gulvvarmen tastes 4 efterfulgt af .

2.2 Varme overstyring

For at overstyre den temperaturindstilling der er angivet i fjernstyringsværktøjet, benyttes tastaturet (afsnit 2.1) til at ændre indstillingen til 25°C.

Herefter kan temperaturen reguleres på radiatorens termostat (max 25°C), og overstyrer herved house-control.

Bemærk: Radiatoren kan kun fjernreguleres op til den værdi termostaten er sat til – også selvom højere værdier kan angives i fjernstyringsværktøjet.

3 Fjernstyring med pc-software

Fjernstyring fra pc er beskrevet i et selvstændigt dokument, der er tilgængeligt på Flex-Controls website. Dokumentet er udformet som en hjælp og er også integreret i fjernstyringsværktøjet. Afsnit 3 giver kun en introduktion til værktøjet.

Fjernstyringsværktøjet hedder House-Control Applet.

Hjælpen til værktøjet hedder House-Control Applet Brugervejledning, og tilgås fra linket "Brugervejledning".

Begge er tilgængelige fra login siden på <http://flex-control.dk> eller direkte på <http://login.flex-control.com>

3.1 Login – Sådan kommer du i gang

Fjernstyringsværktøjet House-Control Applet startes altid fra *login siden* på <http://flex-control.dk> eller direkte på <http://login.flex-control.com>. På denne måde benytter du altid den seneste software, er fri for at installere programmer på din egen computer og kan kommunikere med din house-control fra en vilkårlig computer tilkoblet Internettet.

Tre brugere kan benytte værktøjet: Administrator/ejer, en superbruger og booking. Superbruger og booking er deaktiveret. Se afsnit 3.2 for brugere og rettigheder.

For at benytte værktøjet skal der bruges et hus id samt en adgangskode, hvilke er udleveret af Flex-Control efter house-control er blevet meldt klargjort.

Klik ind på login siden og følg hjælpen på siden.

Yderligere hjælp til login findes under brugervejledning på login siden.

3.2. Brugere og rettigheder

Der kan opsættes mindst 11 brugere af house-control. Tabellen på næste side viser hvilke brugere der findes. Brugere i samme gruppe har ens privilegier.

Alle brugere undtagen administrator er fra starten deaktiveret, dvs. den respektive kode er 0¹. Nye adgangskoder kan derfor kun blive oprettet af administratoren, der er den eneste bruger med adgang til house-control på dette tidspunkt.

Administrator kan til enhver tid ændre adgangskoderne for brugere i bruger gruppen, samt sin egen adgangskode.

¹ 0 er ikke en gyldig adgangskode idet den skal bestå af 2-8 cifre.

Brugernavn	Gruppe	Fjernstyring Pc-software	Fjernstyring SMS- beskeder
Administrator (ejer)	Administrator	Ja	Ja
Superbruger	Superbruger	Ja	X
Service 1 (rengøring)	Superbruger	X	X
Service 2 (tekniker)	Superbruger	X	X
Service 3 (tekniker)	Superbruger	X	X
Booking (udlejningsbureau)	Superbruger	Ja	X
Bruger 1	Bruger	X	X
Bruger 2	Bruger	X	X
Bruger 3	Bruger	X	X
Bruger 4	Bruger	X	X
Bruger 5 (reserveret til udlejningsbureau)	Bruger	X	X

Tabel 1 - Brugere

Administrator kan *oprette* adgangskoderne for brugere i gruppen superbruger, men *ikke* senere redigere/deaktivere dem. Når superbrugeren er oprettet er det kun denne bruger der kan ændre adgangskoderne for gruppen superbrugere. Nøgletildeling er beskrevet i afsnit 3.3.

Adgangskoden for administratoren og hver af superbrugerne er ikke tidsbegrænset.

I boligen kan der kun interageres med house-control via tastaturet. Den manuelle funktionsstyring er ikke rettighedsinddelt - alle brugere kan benytte tastaturets øvrige funktioner (afsnit 2).

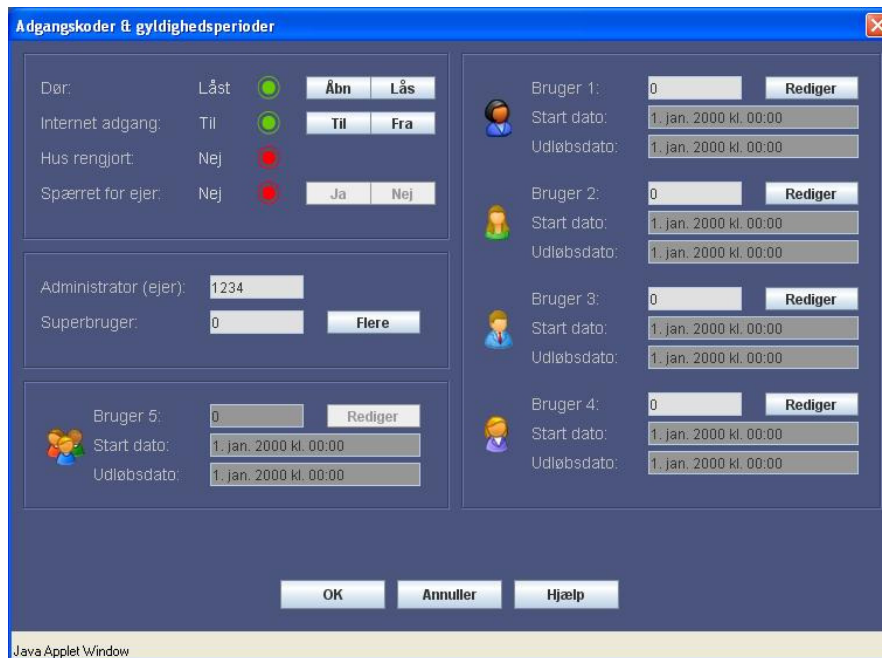
3.3 Opsætning af adgangskoder

Din house-control er forudinstalleret med en adgangskode, og bør ændres med det samme der er mulighed for fjernstyring.

Adgangskoderne der ændres fra fjernstyringsværktøjet er gældende både for dette værktøj, samt adgangskontrollen ved boligen. Se afsnit 3.1 for at opnå fjernadgang til house-control samt den komplette vejledning for fjernstyring. Når der er opnået adgang fra fjernstyringen vises et oversigtsbillede af house-control. Ved at klikke på nøglerne der er afbilledet i midten af vinduet åbnes et vindue identisk med det illustrerede i figur 1.

Alle brugere undtagen administrator er fra starten deaktiveret, dvs. den respektive kode er 0². Nye adgangskoder kan derfor kun blive oprettet af administratoren, der er den eneste bruger med adgang til house-control på dette tidspunkt.

² 0 er ikke en gyldig adgangskode idet den skal bestå af 2-8 cifre.



Figur 1 – Nøgletildeling

Brugere med tidsbegrænset adgangskode ses til højre i vinduet. Gyldighedsperioden ændres ved at klikke på "Redigér" og herefter vælge ønsket periode. Ændringer bliver først udført når der klikkes "OK".

Administrator adgangskoden ændres i midten til venstre af vinduet. Her kan koden for superbrugeren også ændres. Alle superbrugere ses ved at klikke på "Flere".

3.4 Styring af skalsikring / tyverialarm

Fjernstyringen omfatter to indstillinger der vedrører tyverialarmen:

- Tyverialarm til rådighed
- Tyverialarm

Indstillingerne kan være aktiveret eller deaktiveret.

"Tyverialarm til rådighed" fungerer sammen med adgangskontrollen. Med denne indstilling aktiveret aktiveres tyverialarmen når boligen aflåses fra tastaturet, og deaktiveres igen når der låses op fra tastaturet.

Bemærk:

Brug af nøgle fremfor tastatur vil ikke aktivere / deaktivere tyverialarmen.

Når en alarmering har fundet sted skal denne indstilling deaktiveres og aktiveres på ny, for at tyverialarmen atter er funktionsdygtig.

"Tyverialarm" fjernstyres *uden om* adgangskontrollen. Dvs. indstillingen aktiveres og deaktiveres fra fjernkontrollen, og er ikke afhængig af om boligen er aflåst eller ej.

4 Fjernstyring med SMS-beskeder

Med en mobiltelefon kan mange funktioner styres med korte instruktioner.

SMS-instruktioner sendes til SMS-centret 1231, og er sammensat således:

Hus <hus id> <administrator kode> <instruktion>

Som det ses er det kun administratoren/ejeren der har rettigheden til at benytte SMS-instruktioner. Tabel 2 viser de mulige instruktioner.

Beskrivelse	Instruktion
Forespørg komplet status	Status
<i>Adgangskontrol</i>	
Ændr administrator kode	Admin <ny kode>
Forespørg bruger detaljer	Bruger1-5
Ændr bruger detaljer	Bruger1-5 <ny kode> <ny dato1*> <ny dato2*>
Åbn dørlås	Lås fra
Lås dørlås	Lås til
Tyverialarm til**	Tyverialarm til
Tyverialarm fra**	Tyverialarm fra
<i>Varme</i>	
Sæt temperatur (el-radiator, fjernvarme og varmepumpe)	Temp <°C>
Frakobl temperaturregulering	Radiator fra
Tænd gulvvarme	Gulvvarme til
Sluk gulvvarme	Gulvvarme fra
<i>Forbrug</i>	
Forespørg forbrug***	Forbrug
<i>Lys</i>	
Tænd lys	Lys1-2 til
Sluk lys	Lys1-2 fra
<i>Internet-forbindelse</i>	
Tilkobl Internet-forbindelse	Internet til
Frakobl Internet-forbindelse	Internet fra
<i>Vandventil</i>	
Åbn vandventil	Vand til
Luk vandventil	Vand fra

Tabel 2 – SMS instruktioner

*) Skriver på formatet: ÅÅMMDDTTmm, dvs. år, måned, dag, time og minut.

**) Aktiverer eller deaktiverer både "Tyverialarm til rådighed" samt "Tyverialarm". Se afsnit 3.4 for beskrivelse af disse indstillinger.

***) Inkluderer total forbrug samt siden bestemt dato.

Er adgangskoden forkert modtages intet svar.

Er instruktionen ikke forstået, modtages svar herom.

Der skelnes ikke mellem store og små bogstaver i SMS-beskeden.

Eksempel 1:

Forespørg status af house-control med id 123456, hvor administrator adgangskoden er 1234:

Hus 123456 1234 Status

Svar:

Hus 123456:
Aktuelle fejl: <aktuelle fejl>
Strøm:
Batteri:
Dørlås:
Tyverialarm til rådighed:
Tyverialarm:
Indv. temp:
Udendørstemp:
Valgte temp:
Alarm temp:
El-radiator:
Gulvvarme:
Vandventil:
Internet:
Lys1-2:

Eksempel 2:

Ændr detaljer for bruger 2, dvs. adgangskode og gyldighedsperiode for adgangskode. Der benyttes samme hus som i eksempel 1:

Hus 123456 1234 Bruger2 5678 0708090000 0710111400

Bruger 2 tildeles koden 5678, hvilken er gyldig fra d. 9. august 2007 kl. 0:00 til 11. oktober 2007 kl. 14:00.

Svar:

Hus 123456: Bruger 2 ændret:
Kode: 5678
Periode fra: 9. august 2007 kl. 0:00
Periode til: 11. oktober 2007 kl. 14:00

5 Alarmhåndtering

Kritiske hændelser alarmeres, og disse hændelser er beskrevet i afsnit 5.1. *Der er ingen varetagere af disse hændelser når house-control er overdraget til ejeren!*

Flex-Control varetager kun alarmformidlingen, og det er således ejer af house-controls ansvar, at definere hvem der er aktør når en af de kritiske hændelser indtræder.

For opsætning af alarm modtagere se "Alarm & sikkerhed" i dokumentationen for fjernstyringsværktøjet (henvisning i afsnit 3). Det er muligt at definere op til 5 SMS- og e-mail modtagere for hver alarm kategori.

Udveksling af SMS-beskeder kommunikerer direkte igennem et SMS-center, hvor forsendelsen af beskeden overvåges til den er leveret til modtageren. På denne måde øges pålideligheden af alarmformidlingen.

5.1 Kritiske hændelser

Røgalarm

Alarmering sendes hvis en af røgdetektorerne opfanger røgudvikling.

Bemærk: Skjoldet på den sensor der udløste alarmen skal fra- og tilkobles, for at genaktivere røgsensoren efter en røgalarm. Indtil da vil røgalarmen fremgå i fjernstyringsværktøjet, og vil *ikke* være funktionsdygtig.

Tyverialarm

Registreres bevægelse i bevægelsessensoren (afsnit 1.2.3) synfelt, alarmeres om dette såfremt at indstillingen "Tyverialarm" er til.

Bemærk: Indstillingen "Tyverialarmen til rådighed" i fjernstyringsværktøjet skal deaktiveres og atter aktiveres for at genaktivere tyverialarmen. Indtil genaktivering finder sted vil tyverialarmen fremgå i fjernstyringsværktøjet, og vil *ikke* være funktionsdygtig.

For at undgå vandskader ved tyveri, lukkes vandventilen automatisk ved tyverialarm.

Alle definerede modtagere af denne alarm har tilladelse til at genaktivere tyverialarmen via SMS.

Strøm fejl

Ved strømsvigt forsynes house-control i en kort periode af et genopladeligt batteri. Ved strømsvigt er batteriets levetid særdeles påvirket af aktiviteten af de tilkoblede komponenter, så som lås, sirene og modem. Se også batteri fejl.

Bemærk: Alarmering om strømafbrydelse er kun mulig hvis de indgåede netværkskomponenter (gælder også modem) er strømforsynet af controller enhedens batteri, eller et separat batteri til netværkskomponenterne.

Batteri fejl

Opstår en batteri fejl vil batteriet ikke kunne fungere som midlertidig strømforsyning i tilfælde af strømsvigt. I så fald vil house-control ikke kunne fungere, og derved være ude af stand til at alarmere og styre adgangskontrollen m.m.

Vandforbrug alarm

Overskrides et forudbestemt forbrug over en angivende periode alarmeres om vandbrug.

Strømforbrug alarm

Overskrides et forudbestemt forbrug over en angivende periode alarmeres om strømbrug.

Indvendig temperaturfejl

Den valgte temperatur forsøges opretholdt med el-radiatoren hvis indstillingen "El-radiator auto" er aktiveret. Falder den indvendige temperatur til under den definerede alarm temperatur, alarmeres der om temperatur fejl.

6 Serviceaftale

Flex-Control house-control omfatter services der er nødvendige for dens funktion. Disse services er inkluderet i et obligatorisk service abonnement, og er udspecificeret herunder.

- Ombytning af defekte enheder monteret i el-tavlen - uanset alder af komponenten. Der afregnes anvendt teknikertid.
- Softwareudvidelser & -forbedringer i house-control enheden.
- Fjernstyring
 - Pc fjernkontrol.
 - SMS fjernkontrol.
- Alarmering via SMS og e-mail
- Omkostninger ved GPRS kommunikation (gælder kun trådløs house-control).
- Mail & telefonisk support.
- Status overvågning af house-control enheden.

7 Tekniske specifikationer

Komponent	Strømforbrug	Spænding	Dimensioner (b x h x d)	Vægt	Operations-temperatur	Opbevarings-temperatur
Controller*	100mA	15V	155x85x60mm	250g	0 ~ +45°C	0 ~ +45°C
Ethernet modul (LAN)*	150mA-200mA	5V	85x85x60mm	100g	-20 ~ +70 °C	-20 ~ +70 °C
Modem modul*	180mA	5V	107x64x33mm	300g	0 ~ +45°C	0 ~ +45°C
Transformator (15V)*	-	230V	85x85x60mm	300g	0 ~ +45°C	0 ~ +45°C
Batteri*	-	12V	97x60x42mm	500g	0 ~ +45°C	0 ~ +45°C
Tastatur	50mA	5V	119x40x13mm	50g	-25 ~ +55°C	-25 ~ +55°C
Tag-læser	50mA	5V	119x40x13mm	50g	-25 ~ +55°C	-25 ~ +55°C
Motorlås	32mA/500mA	5V/12V	-	800g	-25 ~ +55°C	-25 ~ +55°C
Magnetiås	32mA	5V	-	1200g	-25 ~ +55°C	-25 ~ +55°C
Indvendig temperaturføler	5mA	5V	70x70x50mm	20g	-10 ~ +55°C	-10 ~ +55°C
Røgsensor	5mA/10mA	12V	120x50x120mm	200g	-10 ~ +55°C	-10 ~ +55°C
Bevægelsessensor**	5mA/10mA	12V	99x52x47mm	100g	-10 ~ +55°C	-10 ~ +55°C
Sirene	5mA/120mA	12V	115x114x44mm	200g	-25 ~ +55°C	-25 ~ +55°C

* Komponenter i el-tavlen optager en UG12 tavle (2 skinner).

** 10m synsfelt i 86° vinkel.

Alle komponenter er strømforsynet af controller enheden. Total strømforbrug: 100mA - ~1000mA

Der tages forbehold for fejl.

8 Service & Support

Flex-Control A/S

Islandsvej 6
DK-8700 Horsens

Tlf.: 75288955

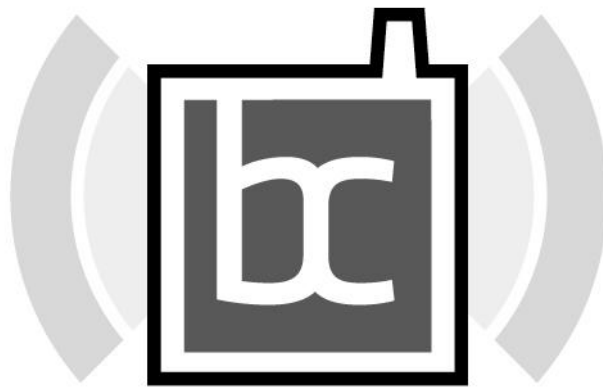
Fax: 75288966

E-mail: post@flex-control.dk

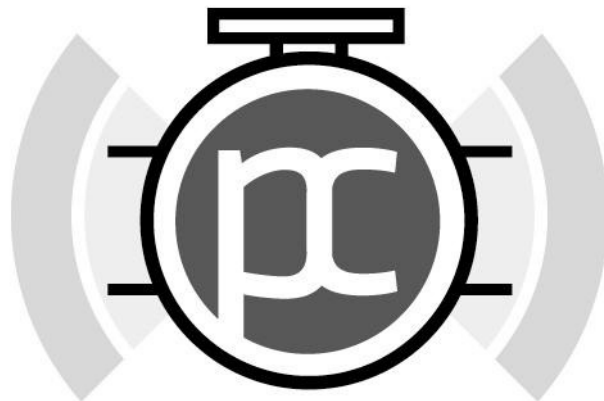
Se www.flex-control.dk for nyheder og opdateringer.



house-control



building-control



pump-control